

for Windows 95/98/Me/NT/2000/XP

「TEN - 10」専用 点字ラベル印刷ソフト

「Bラベル」使用説明書

この度は「Bラベル」をご利用いただきまして誠にありがとうございます。

このソフトは、台紙シートの上に並べられたラベルに、画面に表示された通り、点字を印字する、点字プリンタ「TEN - 10」専用のラベル印刷ソフトです。

おことわり

現バージョン 0.10 では、まだ墨字表示、点字編集はできません。
今後のバージョンアップで、これらの機能を追加していく予定です。

今のところ、点字データは事前に「BASE」、「Win-BES 99」、「Tデータ」など、別の点訳ソフトで**BASEファイル**を作成してください。
ファイルの1行の文字数や1頁の行数は問いません。

目次

1. インストール
 - 1 - 1 Bラベル
 - 1 - 2 点字フォント
 - 1 - 3 プリンタの追加
 - 1 - 3 - 1 周辺機器ドライバ
 - 1 - 3 - 2 プリンタの追加
 - 1 - 3 - 3 プリンタの設定
2. 使用方法
 - 2 - 1 起動
 - 2 - 2 補正值設定
 - 2 - 3 新規ファイル
 - 2 - 4 ファイルを開く
 - 2 - 5 上書保存
 - 2 - 6 点字印刷
 - 2 - 7 墨字表示
 - 2 - 8 点字表示
 - 2 - 9 縮小、拡大
 - 2 - 10 ラベル表示
 - 2 - 11 シート表示
 - 2 - 12 書式設定バー
 - 2 - 13 寸法ヘルプ
 - 2 - 14 終了
3. 使用上のご注意
 - 3 - 1 ファイルの選択
 - 3 - 2 スプール
 - 3 - 3 点字プリンタの接続
4. ユーザー登録
 - 4 - 1 登録の種類
 - 4 - 2 登録の方法

1 . インストール

「B ラベル」を使用するには、次の3つの作業をする必要があります。
これらの作業は、どれを先にされても構いません。

- ・「Bラベル」のインストール
- ・点字フォントのインストール
- ・プリンタの追加
既に「B プリント」を使用されている場合は不要です。

尚、説明は Windows XP での説明ですが、他の Windows でも表現が多少変わるだけで、内容はほぼ同じです。

1 - 1 「Bラベル」のインストール



入手された BLabelXXX.exe (XXX はバージョン番号) を実行してください。
「スタート」 - 「ファイル名を指定して実行」で「OK」ボタンを押すか、
または、エクスプローラで BLabelXXX.exe をダブルクリックします。
標準設定では(C):¥ProgramFiles¥LENTEK¥BLabel¥ に
BLabel.exe がインストールされ、デスクトップに「B ラベル」の
アイコンが作成されます。

- * アンインストールするには、「スタート」 - 「全てのプログラム」 - 「B ラベル」 - 「B ラベルのアンインストール」または「コントロール パネル」 - 「アプリケーションの追加と削除」から「B ラベル」を選んで削除を実行してください。

1 - 2 点字フォントのインストール

入手された BFontInst.exe を実行して「BStudio フォント」をインストールしてください。
「スタート」 - 「ファイル名を指定して実行」でファイルを選んでから「OK」ボタンを押すか、
または、エクスプローラで BFontInst.exe をダブルクリックします。
次にインストール先を指定するダイアログが表示されますが、
「標準のフォントフォルダにコピーする」を選んでインストール開始のボタンを押してください。



1 - 3 プリンタの追加

1 - 3 - 1 周辺機器ドライバ

点字プリンタをパソコンのシリアル・ポート (COM1, COM2) やパラレル・ポート (セントロニクス)(LPT1) に、直接に接続される場合は必要ありませんので、次の項目 (1 - 3 - 2 プリンタの追加) に進んでください。

USB ポートに、シリアルやパラレルの変換ケーブルを使われる場合は、それをパソコンに接続してください。

新しいハードウェアが検出され、プリンタドライバのインストールが始まりますので、変換ケーブルの説明書に従ってドライバをインストールしてください。

インストール後は、「マイ コンピュータ」 - 「システム」 - 「デバイスマネージャ」で、「ポート (COM と LPT)」または「USB コントローラ」の中に接続した機器が表示されることを確認してください。

- ・「ポート (COM と LPT)」では、USB-SERIAL CONVERTER (COM?) など
- ・「USB コントローラ」では、USB 印刷サポート など

L A N に接続して、プリントサーバを利用される場合は、機器を接続して必要なドライバをインストールしてください。

詳しくは、それぞれの機器の取扱説明書に従ってください。



U S B - パラレル変換ケーブル
エレコム UC - P B B



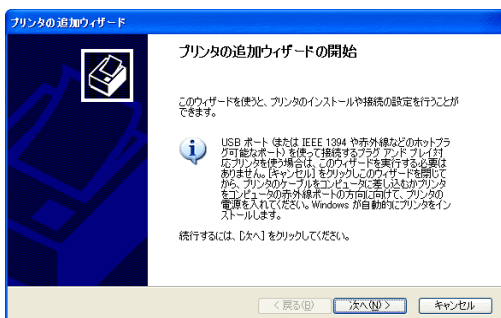
U S B - シリアル変換ケーブル
エレコム UC - S G T

上図のものは変換ケーブルの一例ですが、お求めの際には、ご使用の Windows に対応しているかお確かめください。また、後述する理由で、点字プリンタに R S 2 3 2 C の入力がある場合は、「U S B - シリアル変換ケーブル」がお勧めです。

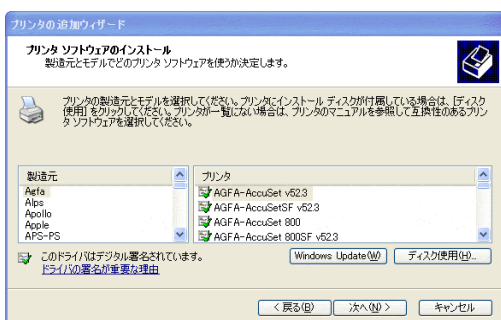
1 - 3 - 2 プリンタの追加

「プリンタの追加ウィザード」でプリンタを一つ追加します。
「コントロールパネル」 「プリンタとFAX」で「プリンタのインストール」を開始します。

前述のUSB やネットワークに接続する場合で、未だ準備ができていないときでも、
接続先は後で変更可能ですので、まずは適当なものを選んで進めてください。



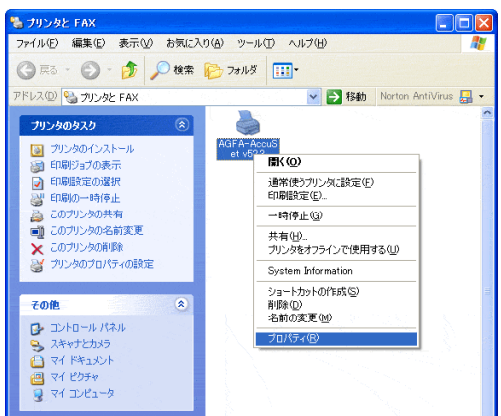
「プリンタの追加ウィザード」を
全て設定は変えずに、そのまま「次へ」を
押して進みます。



途中で、プリンタの機種を指定する
ところがありますが、どのプリンタでも
構いません。適当なものを選んでください。

プリンタドライバも Windows 標準のもの
を使用します。

印字テストはしないで完了してください。



「プリンタの追加ウィザード」を完了する
と「プリンタとFAX」に新しいプリンタが
追加されております。
プリンタ名は、上で選んだ適当なものに
なっております。*

これをマウスの左ボタンで選び、マウスの
右ボタンをクリックして、「プロパティ」を
選び、次の「プリンタの設定」に進みます。

* 次の「1 - 2 - 3 プリンタの設定」の最初でプリンタ名を変えますが、
上記の「名前の変更」を選んで変更することと同じです。
Windows の種類によっては、ここで変更してください。

1 - 3 - 3 プリンタの設定

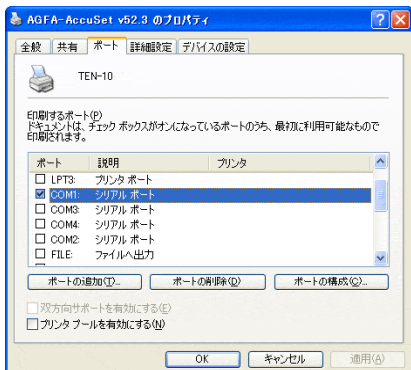
「コントロールパネル」 - 「プリンタとFAX」で先ほど追加したプリンタをマウスの左ボタンで選び、マウスの右ボタンをクリックして「プロパティ」を開きます。



「全般」タブを選び、プリンタの名前を「TEN-10」または「TEN-10R」に変えます。

、03年11月以降に販売されたもの、または、その後に内部のソフトがバージョンアップされたものは、点字プリンタ名を「TEN-10R」としてください。

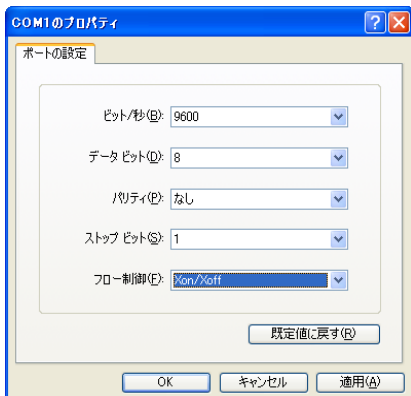
「TEN-10R」は、プリンタ後面のディップスイッチを操作することなく、「Bラベル」側から自動的に各種の設定が変更されます。また、印刷時に、オプションの「厚紙印字」、「前面排紙」が選択できます。



「ポート」タブを選び、点字プリンタの接続先を選びます。

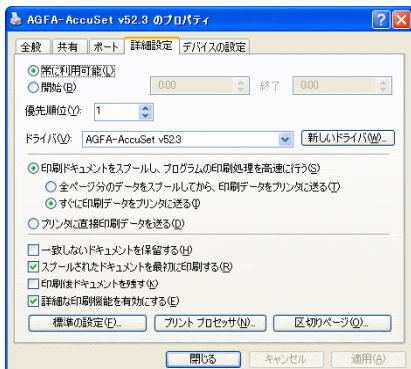
USB - シリアル変換ケーブルを利用する場合は、直接ハードウェアが表示されないため、COMの何番かがすぐに判りません。

その場合は、デバイスマネージャの「ポート (COMとLPT)」で確認してください。



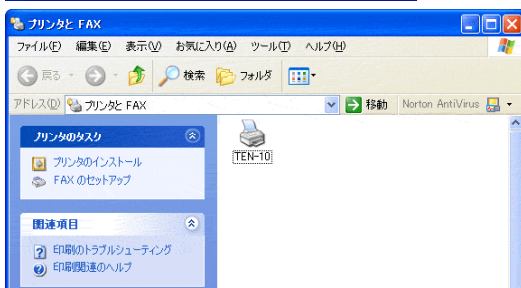
点字プリンタの接続先をCOM? (シリアル)にした場合は、「ポートの構成」ボタンを押して、通信速度などを設定します。

・ビット/秒	9600
・データビット	8
・パリティ	無し
・ストップビット	1
・フロー制御	Xon/Xoff



詳細設定では、設定が次のようになっていることを確認します。

- ・常に利用可能。
- ・印刷ドキュメントをスプールし、プログラムの印刷処理を高速に行う。
- ・すぐに印刷データをプリンタに送る。
- ・スプールされたドキュメントを最初に印刷する。



全ての設定が終わりでしたら、「適用」ボタンを押し、「OK」ボタンでプリンタのプロパティを閉じます。

「プリンタとFAX」でプリンタが新しい名前になっていることを確認します。

2 . 使用方法

- 以下の説明の中で、ラベル、シート、単票紙とありますのは次の意味です。
- ・ラベルは、台紙であるシートの上に1枚または複数枚並べてあるもので、最終的に作りたいものです。
 - ・単票紙は、ラベルとシートが同じ大きさとなったものです。

2 - 1 起動



Bラベル

デスクトップ上の「Bラベル」のアイコンをダブルクリックします。

Bラベル ユーザー登録

まだユーザー登録されていません。
ユーザー名とパスワードの入力をお願いします。

ユーザー名

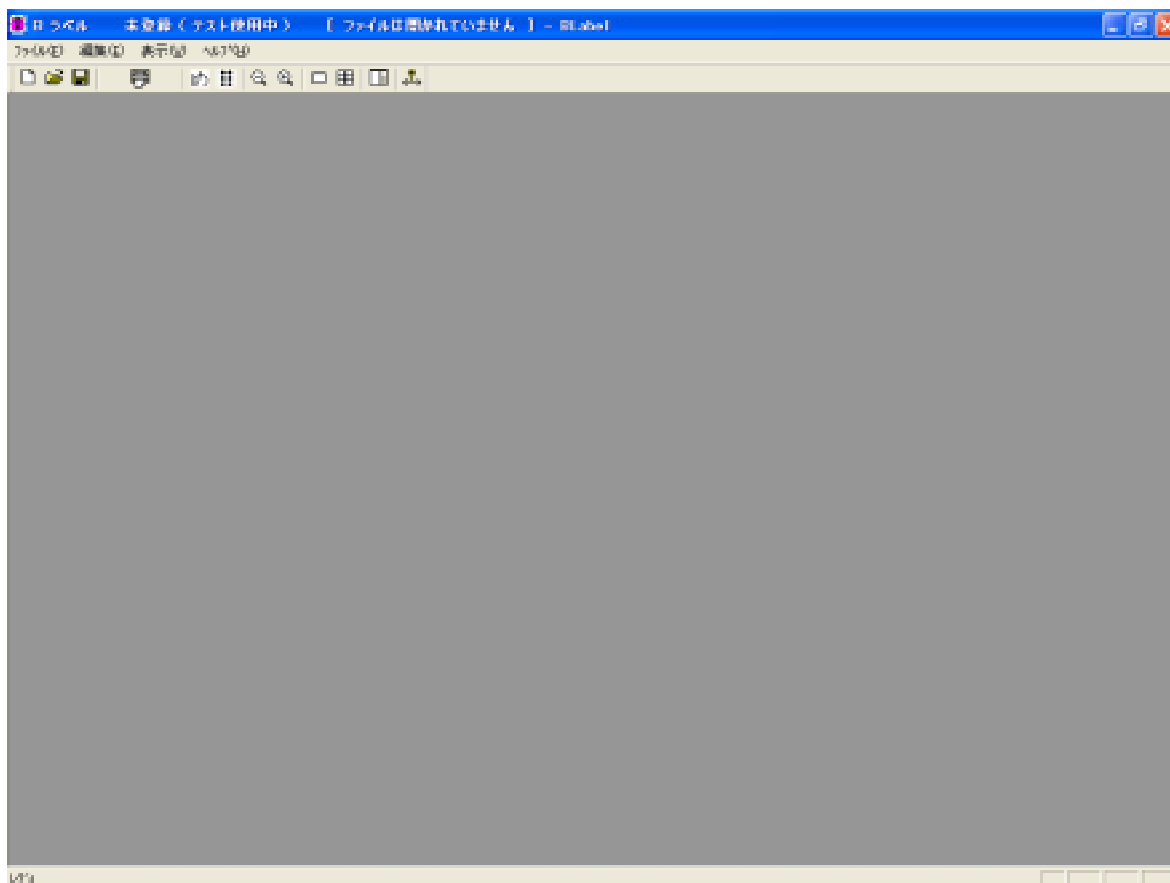
パスワード

(パスワードは半角、英数字の12桁です)

ユーザー登録画面は、ユーザー登録されますと次回からは現れません。

「Bラベル」は、全ての環境で使用できることを保証しておりません。
最初は「登録しないでテスト使用する」を選んでお試しください。

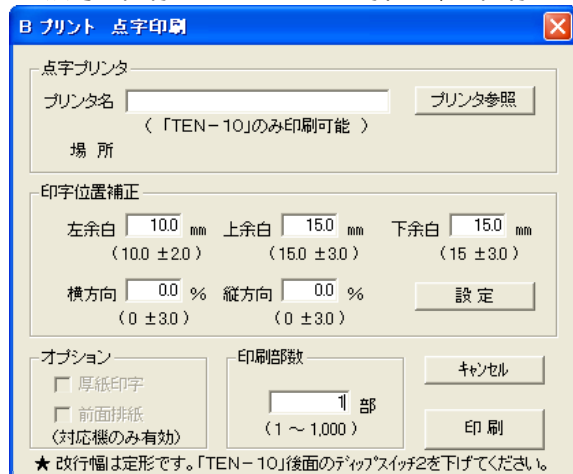
「Bラベル」起動時の画面です。



2 - 2 補正值設定

最初に使用されるときは、次の手順でプリンタ印刷位置の補正值を設定してください。

1. 「TEN - 10」をシリアル（RS232C）またはパラレル（セントロニクス）ケーブルでパソコンに接続します。
2. 「TEN - 10」後面のディップ・スイッチは、2番だけを下げ、残り全てを上にして、電源を入れます。厚紙に印刷するときは、1番を下にします。
3. 「Bラベル」を起動します。
4. 「位置調整.BSE」のファイルを開きます。
このファイルは、解凍先フォルダまたはインストール先の
(C):¥ProgramFiles¥LENTEK¥BLabel¥にあります。
1. 「点字印刷」のボタンを押し、印刷ダイアログを表示させます。



6. プリンタ参照ボタンを押し、「TEN - 10」または「TEN - 10R」を選び、「OK」を押します。
プリンタ名が指定したものになったことを確認します。
7. 「TEN - 10」にA4サイズの用紙をセットします。
8. 「印刷」ボタンを押し、印刷します。
9. 印刷されたものを物差しで測り、印字位置補正值を入力します。
 - (1) 先ず、印刷された点字の上余白、左余白を物差しで測ります。
測る位置は、用紙の端から「1の点」の外径までの距離です。
印字位置に入力された初期値と差があれば、それらの値を入力します。
下余白は、初期値のままにしておきます。
入力できる単位は0.1mm単位です。
 - (2) 次に、50mm間隔で印字されるはずの「め」の字の距離を50、100、150、200、250mmと物差しで測ります。
印字された実際の距離に誤差があれば横方向と縦方向の補正值(%)を入力します。
長ければ、-(マイナス)の値を入力します。
短ければ、+(プラス)の値を入力します。
入力できる単位は0.1%単位です。
 - (3) 入力後に「設定」ボタンを押して補正值を「Bラベル」に記憶させます。
このとき、入力された単位に間違いがあれば修正されます。
 - (4) 再度印刷して、正しい位置に印字されるか試します。
(2)、(3)を繰り返してできるだけ正しい寸法になるようにします。

尚、「TEN - 10」のヘッド停止位置の最小単位は約0.3mmですので、点字が印字される位置は0.3mmで前後します。
どの長さでも、誤差が0.3mm程度になったらそこで止めます。

これ以降はツールバーを左から説明します。
[]内は、メニューバーからの操作手順です。



2 - 3 新規ファイル [ファイル - 新規作成]

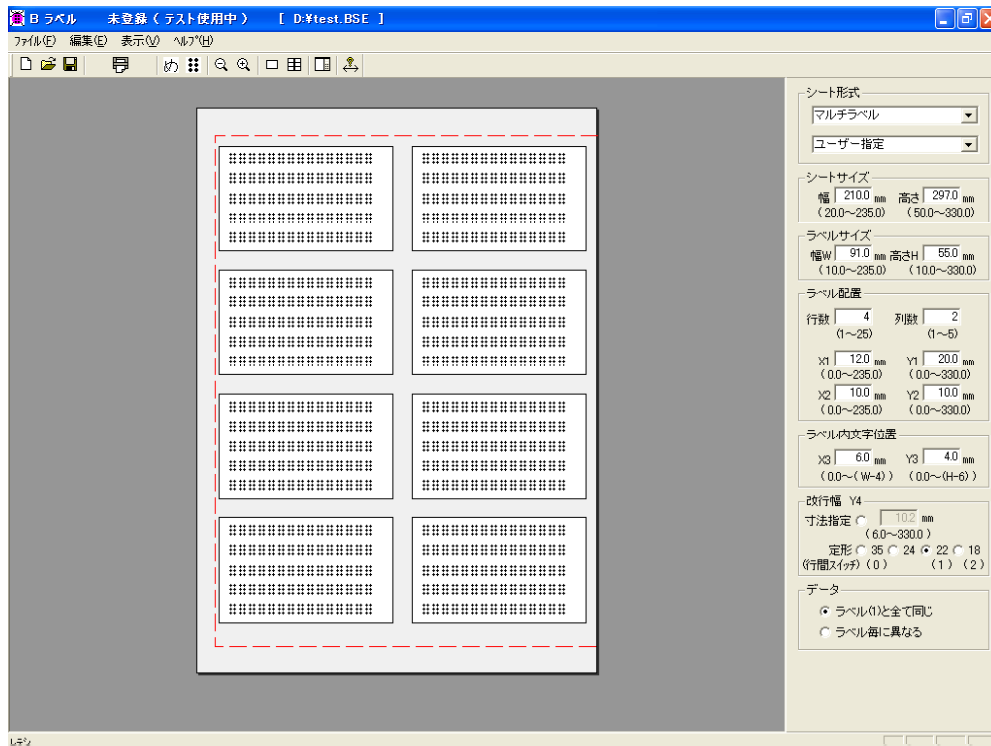
点字データ無しの単票紙 A 4 のファイルが開かれます。
また、右側に後述の書式設定バーが表示されます。

書式設定バーでシートとラベルの大きさや位置の変更はできますが、
現在のバージョン 0.10 では、まだ点字データの編集はできません。
保存するとデータ無しの書式データのみが保存されます。

2 - 4 ファイルを開く [ファイル - 開く]

B A S Eファイル (*.BSE) を開きます。
ファイルの備考欄にシートやラベルの情報があれば、その状態で表示します。
無ければ単票紙 A 4 のシートで点字データを表示します。

点字データは頁行に続く 2 行目から表示されます。
書式設定バーで、データが「全ラベル (1) と同じ」となっている場合は、
ファイルの 1 頁目の点字データが表示されます。
書式設定バーで、データが「ラベル毎に異なる」となっている場合は、
左上ラベルを 1 番として、1 番のラベルには 1 頁の点字データ、2 番のラベル
には 2 頁目の点字データ、... という順番で点字データが表示されます。
(具体的な点字データとラベル番号の関係については、解凍先フォルダまたは
インストール先の (C) : ¥ProgramFiles¥LENTEKY¥BLabel¥ にあります [サンプル .BSE]
を「 B ラベル」とお使いの点訳ソフトで開いてご確認ください。)



ご注意

「 B ラベル」は、 B A S Eファイル (*.BSE) そのものを使用しております。
シートやラベルの大きさ配置などの書式データは、 B A S Eファイルの備考欄
に記憶されております。点訳ソフトでこの部分は編集しないでください。

Win-BES 99 など、 B A S E 以外の点訳ソフトを使用される場合は、
保存するときに「 B A S E 形式」で保存してください。
尚、 Win-BES 99 は、 B A S Eファイルを読み込んで点字データの編集はでき
ますが、保存時に、この備考欄の書式データは保存されません。
そのため、 Win-BES 99 で編集した後に「 B ラベル」でファイルを開いたとき
は、常に単票紙 A 4 となります。

2 - 5 上書保存 [ファイル - 上書保存]

同じファイル名で保存されます。

点字データと書式データも併せて保存されます。

次にこのファイルを開くと、大きさや配置など、保存時の書式が再現されます。

2 - 6 点字印刷 [ファイル - 点字印刷]

印刷ダイアログが表示されると同時に、シート表示になります。

次の条件を満たす場合は、「印刷」ボタンを押すと印刷信号が「TEN - 10」に出力されます。

(1) 全てのラベルがシートの中に収まっている。

(2) 全ての点字が印刷可能範囲内であって、赤色の点字表示が無い。

印刷ダイアログの使用上の注意

・プリンタ名は、プリンタ名欄に直接キーボードから入力できません。

「プリンタ参照」ボタンを押し、プリンタ選択ダイアログから点字プリンタを選びます。

・エディット・ボックスには半角数字で入力します。

・オプションは、「TEN - 10 R」のみでチェックが可能となります。

尚、未登録（テスト使用中）の間は、全ての点字は「め」で印字されます。

2 - 7 墨字表示


点字データが「かな」で表示されます。

(このバージョン 0.10 では表示されません。)

2 - 8 点字表示

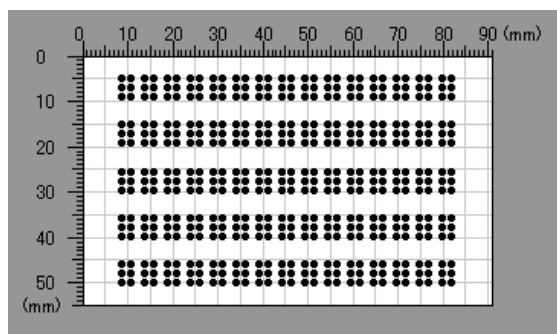
印刷される点字が「墨点字」で表示されます。

2 - 9 縮小、拡大

 画面表示の大きさを4段階に変えます。

2 - 10 ラベル表示

シート上に配置されたラベル1枚を表示します。



上辺と左辺に1mm単位の見盛りが表示されます。

ラベル内には5mm間隔のマス目が灰色で表示されます。

印字される点字は黒色で表示されます。

印字されない点字は赤色で表示されます。

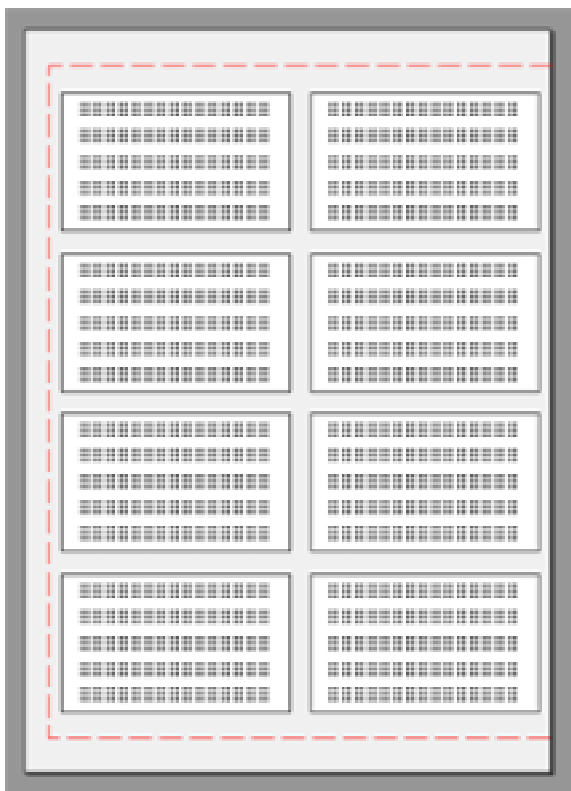
ラベル内の印字位置は、書式設定バーを表示させ、ラベル内文字位置(X3,Y3)と改行幅(Y4)の寸法をエディット・ボックスに入力するか、ラジオボタンで選択して、変更できます。

エディットボックスの数値が許容範囲内であれば、ラベルサイズや点字位置の表示が入力された値に変わります。

田 2-11 シート表示

ラベルが配置されたシート全体の表示をします。

上、左、下に赤色の破線が表示されます。
この線の外側は、上余白、左余白、下余白で、印字できない範囲です。



これらの余白内に点字がある場合は、点字が赤色に表示されます。

ラベルがシートの外に出る部分があったり、赤色の表示の点字があると印刷できません。

ラベル表示で赤色の表示となった点字は、表示されません。

田 2-12 書式設定バー表示 [表示 - 書式設定バー]

シート形式	
マルチラベル	
ユーザー指定	
シートサイズ	
幅 2100 mm (200~235.0)	高さ 297.0 mm (50.0~330.0)
ラベルサイズ	
幅W 91.0 mm (10.0~235.0)	高さH 55.0 mm (10.0~330.0)
ラベル配置	
行数 4 (1~25)	列数 2 (1~5)
X1 12.0 mm (0.0~235.0)	Y1 20.0 mm (0.0~330.0)
X2 10.0 mm (0.0~235.0)	Y2 10.0 mm (0.0~330.0)
ラベル内文字位置	
X3 6.0 mm (0.0~(W-4))	Y3 4.0 mm (0.0~(H-6))
改行幅 Y4	
寸法指定 102 mm (6.0~330.0)	
定形 35 24 22 18 (行間スイッチ) (0) (1) (2)	
データ	
<input checked="" type="radio"/> ラベル(1)と全て同じ	
<input type="radio"/> ラベル毎に異なる	

ラベル表示、シート表示のいずれの状態でも、画面右側に書式設定バーの表示が可能です。

それぞれの寸法は、「寸法ヘルプ」をご覧ください。

一番上のシート形式のコンボ・ボックスは、「単票紙」、「マルチラベル」または市販のマルチラベルが選べます。

シート形式を変えると、下側のエディット・ボックスやラジオ・ボタンが編集または選択可能が切り替わります。

編集または選択可能なところを変更した場合は、すぐに画面に反映されて表示されます。

「ユーザー指定」を選択するとラベルやシートの大きさが一定の範囲内で自由に変更できます。

エディット・ボックスは、全て半角数字で入力してください。

長さ寸法で単位がmmのエディット・ボックスの入力は小数点以下1桁(0.1mm単位)まで入力可能です。

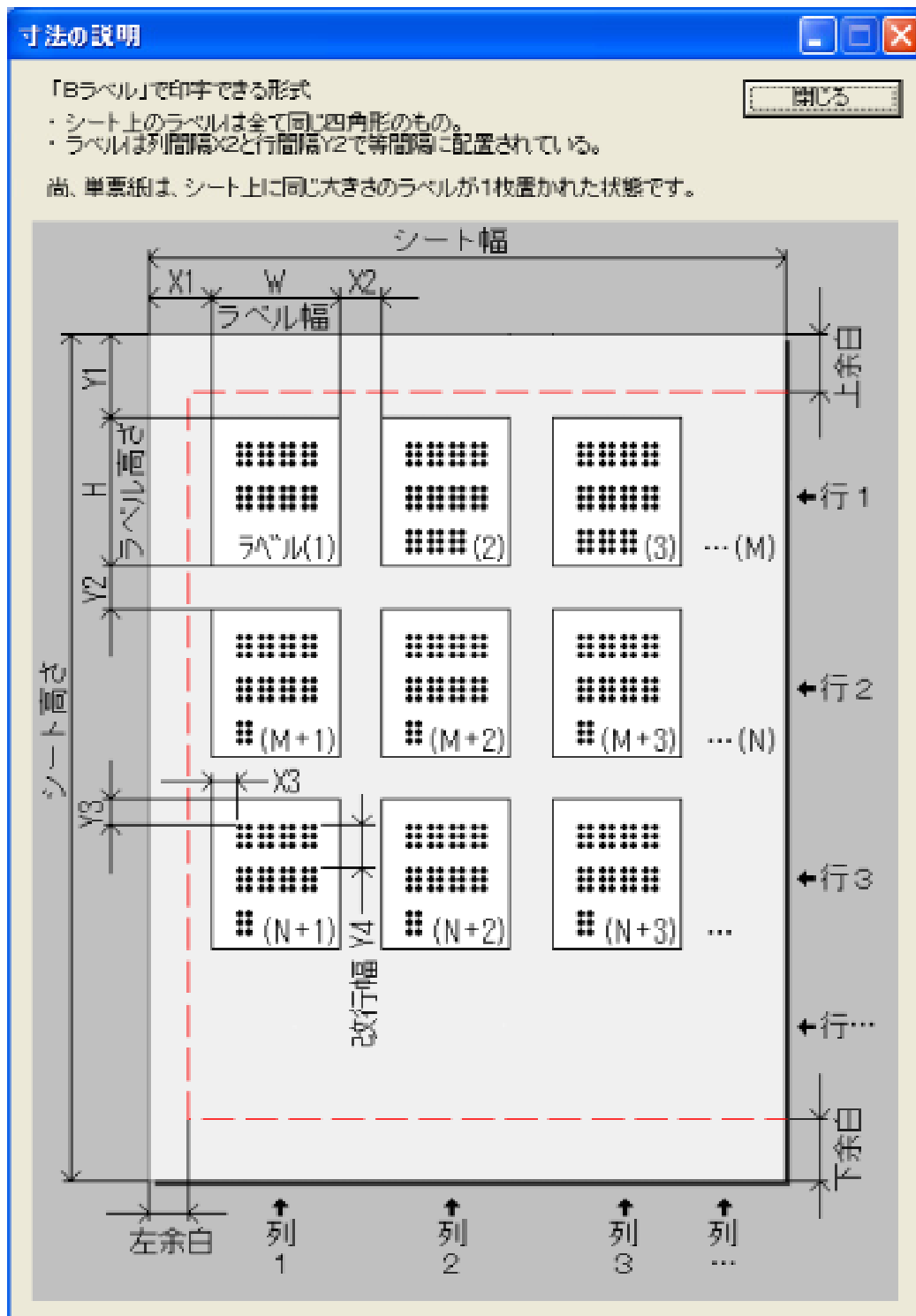
尚、改行幅はできるだけ「定形」を使用してください。「定形」の場合は、ヘッドが左右両方向から印字するため、印刷速度が速いです。

「寸法指定」の場合は、ヘッドが各行の行頭に移動し、毎行、左から右の方向に印刷します。

2 - 13 寸法ヘルプ [ヘルプ - 寸法の説明]

書式設定バー内の寸法について説明するダイアログが表示されます。

このダイアログを表示した状態でも、書式設定バー内の操作はできます。閉じるときは「×」または「閉じる」ボタンを押してください。



2 - 14 終了 [ファイル - アプリケーションの終了]

「Bラベル」を終了します。

ファイルが変更されている場合は、保存するかどうかのダイアログが表示されます。

3 使用上のご注意

3-1 ファイル

「Bラベル」と点訳ソフトを同時に使用されていて、点訳ソフトで編集したものを印刷する場合には、たとえ同じファイル名でも、先ず、点訳ソフト側で保存し、それを「Bラベル」で読み込むようにしてください。このようにしないと、点訳ソフトの表示と同じものが印刷されません。

3-2 スプール

従来の点訳ソフトは、プリンタドライバを使用しないで、パラレル・ポート（セントロニクス）やシリアル・ポート（RS232C）に直接に出力しております。

この「Bラベル」は、墨字プリンタと同様に、プリンタドライバを使用し、スプールを介して出力します。

スプールは、プリンタに出力するときにデータを直接プリンタに出力するのではなく、一時的に別の場所に貯めておいて、後でまとめてプリンタに出力する仕組みです。

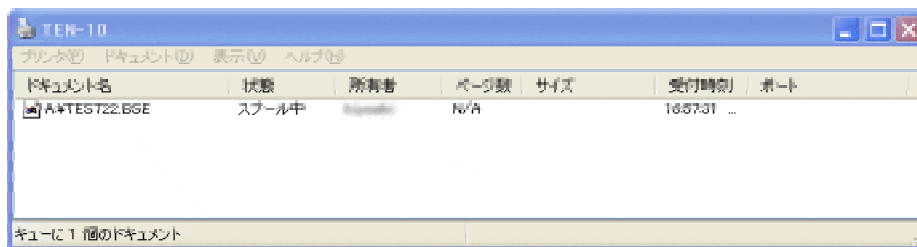
そのため、「印刷」ボタンを押して、出力状況を示すプログレスダイアログが現れても、すぐには点字プリンタに出力されていない場合がありますし、プログレスダイアログが消えても、出力が完了していない場合もあります。

すぐに印刷が始まらないからと、「印刷」ボタンを押すと次々とスプールにデータが貯まってしまいます。

「印刷」ボタンを押したときに、点字プリンタが接続されていないとか、電源が入っていないなどの場合は、スプールにデータが貯まっておりますので、注意が必要です。

尚、スプールに貯まったデータの状況を見るには、「コントロールパネル」-「プリンタとFAX」で出力する点字プリンタをマウスの左ボタンでダブルクリックすると表示されます。

操作手順を間違えた場合は、このウインドウのメニューバーの「プリンタ」を開き、「全てのドキュメントの取り消し」を選び、スプール内のデータを消して、改めて印刷されるのがよいと思います。



3-3 点字プリンタの接続

セントロニクスの信号は、データの送信速度が決まっていないため、点字プリンタは高速なWindowsのパソコンから出力されるデータを正しく受け取れない場合が多くあります。

出力先がセントロニクスの場合には送信速度を遅くするようにして、点字プリンタが正しくデータを受け取れるようにしております。

しかし、接続に当たってはできるだけ、データの送信速度が決まっているRS232Cを使用するのが確実ですし、送信時間も短くできます。

LANに接続された点字プリンタに出力する場合は、プリントサーバを使用しますが、一般的なプリントサーバの出力はセントロニクスとなっています。この場合は、プリントサーバと点字プリンタの間に、セントロニクスをRS232Cに変換するアダプタを使用する方がデータエラーが出ずに確実です。

4. ユーザー登録

「Bラベル」はシェアウェアです。
まずはお試しいただき、お客様の環境で使用可能で、継続して使用される場合は、ユーザー登録をお願いします。
尚、ユーザーサポートは、この「Bラベル」使用説明書のみです。
使用方法につきまして電話での対応や出張セットアップはできませんので、必ず事前に試されて、使えた方のみユーザー登録をお願いします。

4-1 登録の種類

登録には、次の3通りがあります。

(1) 個人(ダウンロード版) 3,150円(3,000円+税150円)

個人の場合の登録ユーザー名は、「日本 太郎」、「東京 花子」など、姓と名の組み合わせです。
登録された方は、ご自分のパソコンであれば何台でも使用できますが、ご自分以外のパソコンにインストールして使用することはできません。

(2) 団体(ダウンロード版) 10,500円(10,000円+税500円)

(3) 団体(CD-R版 送料込み) 11,550円(11,000円+税550円)

団体の場合の登録ユーザー名は、「学校」、「点訳サークル」など、ご自由に選べます。
法人や役所の場合は、事業所ごとの登録となり、団体名の後に「本社」、「営業所」、「市役所」など、事業所名を入れさせていただきます。

団体で登録されますと、その団体または団体に属する方が所有されるパソコンでは何台でもインストールして自由に使用できます。
ただし、使用される方が団体から離れられた場合には、その方の持っておられたパソコンからは消していただくものとします。

尚、登録ユーザー名とパスワードは、セットになっております。
ユーザー登録画面でユーザー名とパスワードを入力され、双方が合致しますと「Bラベル」は、登録状態になります。

登録状態になりますと、次のようになります。

- ・タイトルバーに登録者名が表示されます。
- ・未登録(テスト試用中)の間は、全て「め」の字で印刷されますが、画面と同じ点字データで印刷されます。
- ・次回の起動からユーザー登録画面は出なくなります。

4-2 登録の方法

ユーザー登録は、次の手順でお願いします。

下記のアドレスに登録のご希望をメールでご連絡ください。

info@lentek.co.jp

弊社より入金先をメールで連絡します。

弊社指定の口座にご入金ください。

「入金されたお名前」と「登録ユーザー名」をメールでご連絡ください。

入金確認後に「登録ユーザー名」と「パスワード」をメールで送ります。

パスワード発行後は、登録ユーザー名の変更はできません。
また、登録ユーザー名とパスワードの再発行はしませんので、必ず控えをとってください。

ご連絡は、全てメールでお願いします。

領収書は、銀行、郵便局に振り込まれたときのものをご利用ください。

〒194-0023 東京都町田市旭町 3-14-3

info@lentek.co.jp

有限会社 レンテック

* バージョンアップなどの最新情報は下記の場所でご案内しております。

<http://www.lentek.co.jp/blabel/>